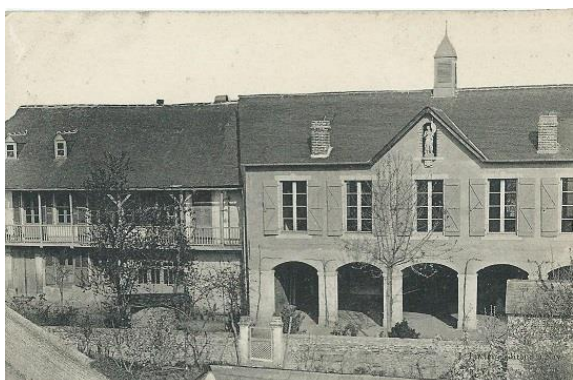


## **Boeil-Bezing** *dans les années 1930-1940*

En septembre 1932, la Poste est déplacée de la proximité de la gare vers le centre du village, afin de réduire le coût des livraisons de télégrammes. Elle est installée à l'angle de la rue du Bois et de la rue du Hameau (qu'on appelle à cette époque la Couteyote). L'école des Filles de la Croix, située juste derrière (photo ci-dessous), a fermé ses portes, mais les Sœurs vont continuer leurs activités de garderie et de soins jusque dans les années 50.



A cette époque, on poursuit l'électrification du village qui peine à atteindre le hameau et le moulin Ségassie. Mais on cherche aussi les économies, comme en 1933, où l'on décide d'éteindre éclairage public à partir de minuit !

La lutte contre les crues du Gave continue : En 1933, la commune achète pas moins de 68 gabions que l'on remplit de galets pour renforcer la digue de Baudreix. En 1936, la digue est même bétonnée en surface mais le 27 octobre 1937, c'est le désastre : une nouvelle crue crée une brèche de 40 mètres. La passerelle, située 1 km en aval est détruite.... Les habitants sont découragés. Un début de syndicat intercommunal voit le jour. Il faudra attendre 1956, pour que toutes les communes riveraines créent le Syndicat Intercommunal de défense contre le Gave de Pau.

Dans les années 30, la paroisse catholique va connaître deux grands événements : En 1935, à l'occasion de la Mission d'évangélisation, le village accueille l'évêque de Bayonne.



C'est l'occasion de défilés (photo ci-avant) et de processions où l'on va d'une croix du village à l'autre.

C'est sans doute à cette occasion qu'on ajoute un Christ crucifié sur la grande croix du centre du village.

En 1938, d'importants travaux sont confiés à l'entreprise St Pé dans la devanture de l'église : il s'agit de remplacer le clocher bas en bois par un clocher haut en pierre, surmonté d'une flèche (qui lui donnera son aspect actuel). Une souscription est organisée. Parmi les donateurs, Mme Trouillet, une riche veuve émigrée à San Francisco contribue à hauteur de 40 000 F !

Le 2 juillet 1939, a lieu une cérémonie officielle de pose de la première pierre (photo ci-dessous). Les travaux se poursuivront dans les premières années de la guerre.



Concernant la vie économique, en 1931, Jean Pouts-Lajus déménage la petite fabrique d'agglomérés qu'il a commencée en 1927 au du bord du Gave et l'installe au centre du village. Il y vend aussi ciment, chaux, fers, parquets...

Pendant ce temps, la laiterie Cazajus poursuit son développement : La collecte s'étend à Mirepeix. Outre le beurre, on fabrique maintenant des fromages à croûte lavée puis des petits suisses à partir de 1939.

Le 3 septembre 1939, c'est la guerre...  
(A suivre)

Pierre-Henry Nau-Hendel

Les maires :

1925-33	André Nougé Laborde
1933-35	Joseph Cazau-Hourcade
1935-44	Maurice Luciat

Les recensements :

1931	583 habitants
1936	586 habitants